



VÝROČNÍ ZPRÁVA 2020

30.6.2021

Obsah

Základní údaje společnosti	3
Úvodní slovo jednatele	4
Historie společnosti	5
Organizační členění	5
Ekologie - životní prostředí	6
Personální oblast	6
Obchodní činnost	6
Ekonomická oblast	6
Následné události	6
Obraty společnosti v letech	7
Setkávání zaměstnanců - akce pro děti	7
Organizační struktura - organizační schéma společnosti	8
Informace o rozsahu účetní závěrky a výrok auditora	11
Rozvaha	12
Výkaz zisku a ztráty	17

Přílohy:

- 1 - Účetní závěrka v plném rozsahu
- 2 - Výrok auditora
- 3-Zpráva o vztazích

ULIMEX, spol. s r.o.

Sídlo společnosti:
Za Válcovnou 1050/1
400 01 ÚSTÍ NAD LABEM

IČ: 14864878
DIČ: CZ 14864878

Právní forma: společnost s ručením omezeným
Zapsáno u Krajského soudu v Ústí nad Labem oddíl C, vložka 157
Den zápisu: 09.01.1991

Statutární orgán - jednatelé: Ing. Zdeněk Huja, Ing. Zdeněk Machuta, Tomáš Huja



Pobočky společnosti:

Česká lípa	Děčín	Chomutov	Most	Praha
Pivovarská 3157	Hrnčířská 1345	Husova 2079	Čsl. Armády 1608/29A	Hornátecká 1772/19
470 01 ČESKÁ LÍPA	405 02 DEČÍN	430 03 CHOMUTOV	434 01 MOST	182 00 PRAHA 8

Úvodní slovo jednatele

Předkládáme výroční zprávu k účetní závěrce za rok 2020.

Společnost splnila veškeré zákonné povinnosti pro audit. Zpráva a výrok auditora je uveden v příloze.

Společnost v roce 2020 naplnila plánované úkoly. Dobrý hospodářský výsledek, dovolil pokračování v oblasti investic a to především v areálu v sídle společnosti..

V oblasti hospodářské činnosti byl kladen důraz na zvyšování kvality poskytovaných služeb, na kvalitní komunikaci s našimi zákazníky a obchodními partnery.

Společnost i v roce 2020 finančně podporovala svými finančními příspěvky sport, kulturu a sociální služby.

V oblasti péče o zaměstnance pokračovala v rozvoji technických a odborných školení.

Společnost zvládla pandemickou situaci bez závažných dopadů na finanční hospodaření.

Na závěr mého úvodního slova bych rád poděkoval jednatelům a především všem zaměstnancům za jejich odpovědný přístup při plnění pracovních úkolů. Naše poděkování patří i našim zákazníkům, našim dodavatelům a spolupracujícím firmám.

Ing. Zdeněk Huja
výkonný ředitel společnosti
jednatel společnosti



Historie společnosti

Společnost byla zapsána do obchodního rejstříku dne 9.1. 1991.

Činnost společnosti po jejím založení byla zaměřena především na servis měření a regulace v průmyslu a energetice a na realizaci objektového měření spotřeby tepla a spotřeby studené a teplé vody v objektech a v bytových jednotkách. V oblasti úspor energií se činnost společnosti s postupem času rozšířila o projektování a realizaci termoregulací topných systémů a poměrového měření tepla včetně služeb rozúčtování nákladů na vytápění a spotřebu studené a teplé vody. Dalšími přibývajícimi obory byly výstavba a rekonstrukce tepelných zdrojů, rekonstrukce otopných soustav a rekonstrukce rozvodů teplé a studené vody, elektromontáže v průmyslových objektech a realizace řídicích systémů především v energetických odvětvích.

S rozšiřujícími obory činnosti se postupně zvyšoval počet zaměstnanců, který se od roku 2013 pohyboval kolem 50-ti pracovníků. Na všechny zaměstnance byl a je kladen důraz na odbornou stránku v jejich profesních zaměřeních. Do dalšího vzdělávání a odborného růstu zaměstnanců vynakládá společnost významné finanční prostředky.

S rozvojem odborných činností a personálního rozvoje jsme rozšiřovali i vlastní provozní prostory. V letech 1993 a 1994 jsme pořídili, opravili, nebo zrekonstruovali nemovitosti na Špitálském náměstí a Masarykově ulici v Ústí nad Labem. I tyto prostory se stávaly postupem času z hlediska kapacit a řídicích procesů nevyhovujícími. V roce 2006 jsme získali v dražbě objekt bývalého s.p. Tesla na Klíši v ulici Za Válcovnou. V roce 2009 byla zahájena revitalizace areálu a ve 4.Q. roku 2016 bylo dokončeno kompletní stěhování celé společnosti do tohoto areálu.

Organizační členění

Organizačně je společnost rozdělena do třech divizí:

Divize správní a služeb - zajišťuje veškerou ekonomickou činnost, výkaznictví, personalistiku, mzdovou agendu, evidenci a správu majetku.

Významnou organizační součástí této divize je středisko rozúčtování nákladů na vytápění a spotřebu teplé a studené vody včetně rozúčtování ostatních služeb. Toto středisko zajišťuje i sběr dat z vodoměrů a rozdělovačů topných nákladů s preferencí instalace elektronických měřičů s dálkovým přenosem prostřednictvím internetu. Pro své klienty toto středisko vyvinulo vlastní software pro sledování spotřeb a nákladů, které umožňuje uživatelské funkce s velmi snadným ovládáním.

Dále divize služeb provozuje teplené zdroje s dodávkou tepla.

Divize automatizace - provádí elektromontážní práce včetně slaboproudých oborů, projektování a dodávky systémů měření a regulace, projektování a realizaci řídicích systémů. Dále zajišťuje realizaci stavebních zakázek.

Divize energoservisu - provádí výstavbu energetických zdrojů (výměníkových stanic a plynových kotelen), projektování a realizaci předávacích stanic, hydraulického vyregulování otopných soustav. Projektování, dodávky a rekonstrukce otopných soustav, rekonstrukce rozvodů teplé a studené vody, kanalizace a rozvodů plynu především v bytových objektech.

Ekologie – životní prostředí

Společnost Ulimex spol. s r.o. dodržuje evidenci a likvidaci odpadů dle Zákona o odpadech. S touto agendou nám pomáhají např. společnosti Ekosféra s.r.o., AVE Ústí nad Labem s.r.o., Kovošrot Group CZ s.r.o. a SUEZ a.s.

V areálu společnosti je umístěn tzv. lapol – odlučovač ropných látek, kam jsou sváděny dešťové vody z parkovacích ploch, který je pravidelně kontrolován a čištěn.

Společnost Ulimex s.r.o. se snaží, s ohledem na životní prostředí, hospodárně nakládat v oblasti spotřebního materiálu, např. spotřeby papíru, třídění odpadu a separace.

Personální oblast

Společnost průběžně zajišťuje veškerá zákonná školení a odborné zkoušky. Dále provádí ostatní odborná školení v jednotlivých oborech činností tak, aby znalosti pracovníků byly na požadované odborné úrovni.

Významně dbáme na sociální a pracovní zázemí pracovníků jako jsou šatny a sociální zařízení, vybavení dílen, vybavení IT technikou, stroji a nářadím.

Obchodní činnost

Výběr zákazníků je dán rozsahem živnostenských oprávnění. Našimi zákazníky jsou stavební firmy, průmyslové podniky, veřejné instituce, bytové domy, kterým poskytujeme služby v pomocné stavební výrobě (elektro, MaR, topenářství a vodoinstalatérství).

Ekonomická oblast

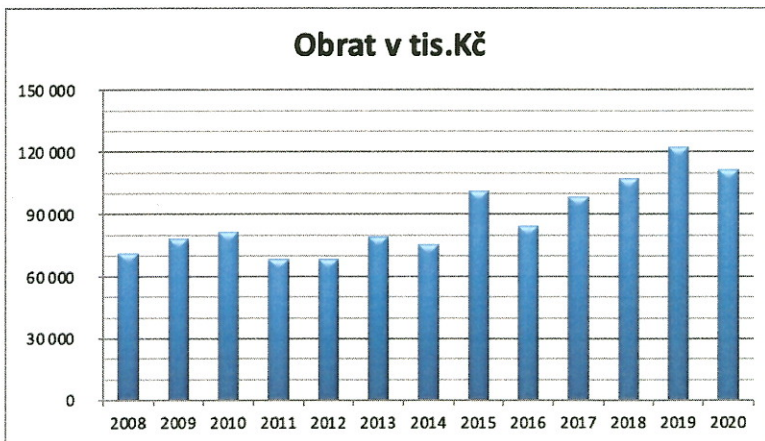
Obraty společnosti dosahují k 100 mil. Kč, jak ukazuje graf. Díky těmto výsledkům jsme mohli investovat do revitalizace areálu na Klíši a vytvořit tak důstojné sídlo firmy a zázemí pro zaměstnance na vysoké úrovni. Zaměstnancům poskytujeme řadu benefitů : stravenky, týden dodatekové dovolené a příspěvek na důchodové pojištění. Dále nabízíme zaměstnancům krátkodobé půjčky ze sociálního fondu. Další finanční prostředky jsou vkládány do zákonných i nezákonných osobních ochranných a pracovních prostředků a prostředků pro osobní hygienu.

Následné události

Ekonomické dopady epidemie koronaviru nepovažujeme v současné době za významné. Jedinou činností, která byla vyhlášením nouzového stavu přímo ovlivněna, byly služby poskytované v bytovém fondu. Pokud nedojde následně ke zhoršení celkové hospodářské situace ve společnosti, odhadujeme propad výnosů v úrovni 10 – 15 mil. Kč.

Obraty společnosti v letech

Rok	Obrat v tis.Kč
2008	71 296
2009	78 193
2010	81 345
2011	68 257
2012	68 396
2013	79 013
2014	75 536
2015	101 219
2016	84 321
2017	98 196
2018	107 317
2019	122 338
2020	111 516



Setkávání zaměstnanců – akce pro děti

Bohužel se nám letošním roku z důvodu pandemie nepodařilo uspořádat naše každoroční setkání se zaměstnanci a našimi partnery. Pevně věříme, že v následující roce se nám nějaké setkání již podaří uspořádat.

V rámci solidarity podporujeme vánočním dárkem Dětský domov na Severní Terasě a přispíváme pravidelně na sociální automobily. V kulturní oblasti přispíváme každoročně na Ústeckou forbínu a Vinašské Litoměřice.

Organizační struktura společnosti - k 32.12.2020

Vedení společnosti

Jednatelé společnosti: Ing. Zdeněk Huja, Ing. Zdeněk Machuta, Tomáš Huja

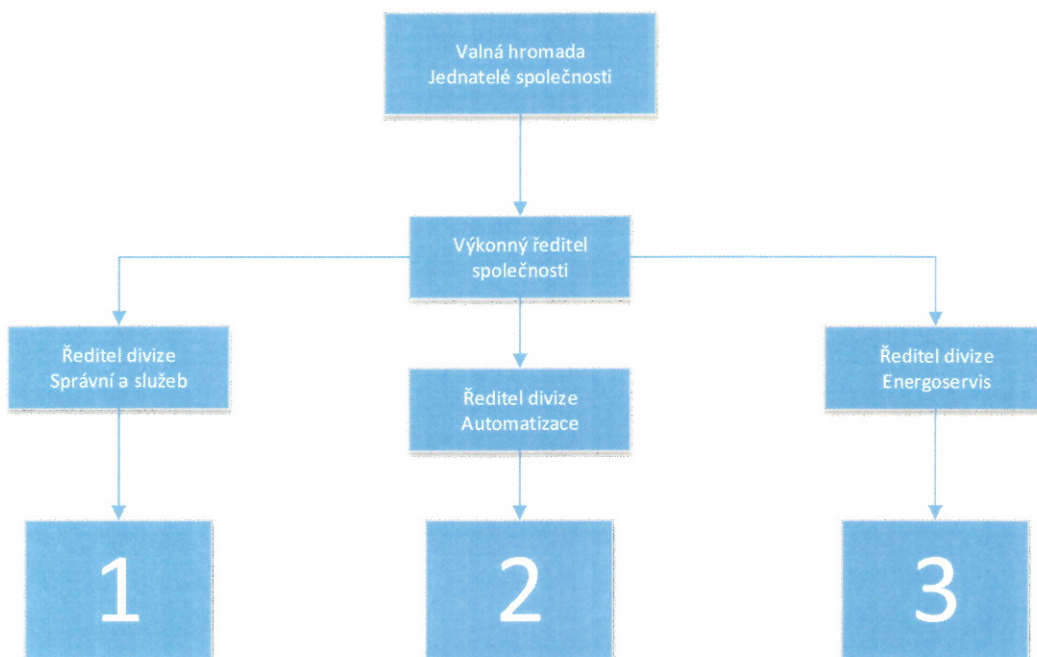
Výkonný ředitel: Ing. Zdeněk Huja

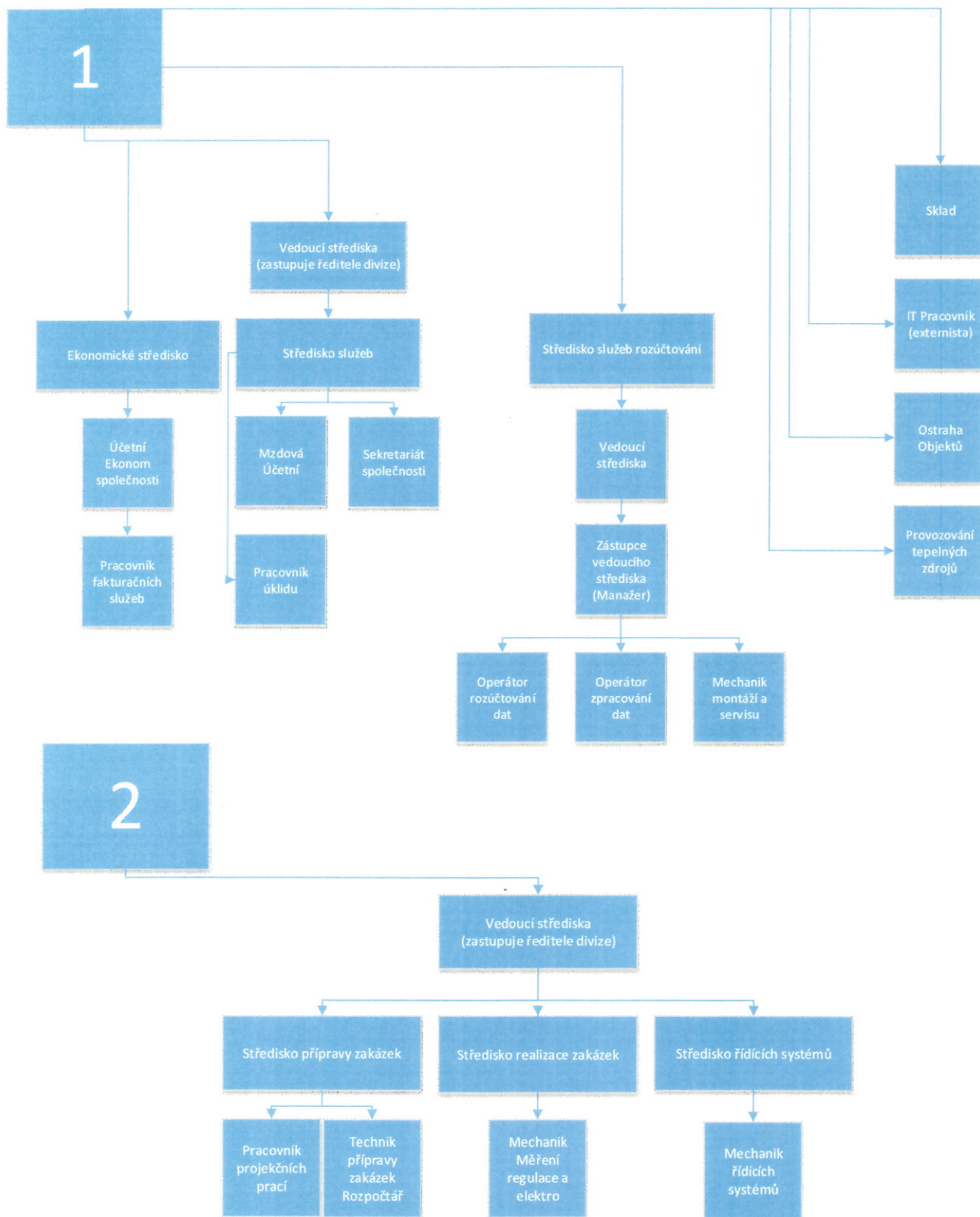
Ředitel divize automatizace: Tomáš Huja

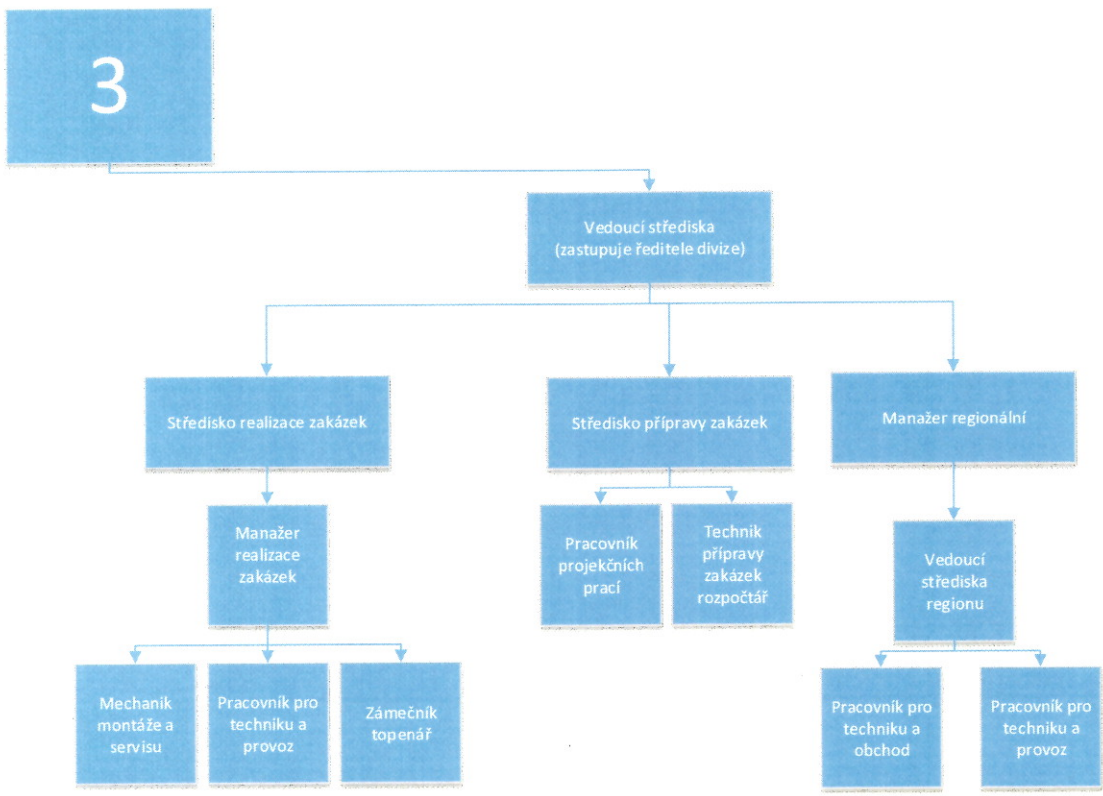
Ředitel divize energoservis: Stanislav Týř

Ředitel divize správní : Lukáš Vítek

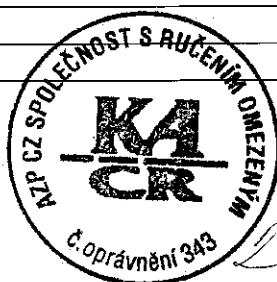
Organizační schéma







A.V.	Výsledek hospodaření běžného účetního období (+/-)	099	7 502	6 366
A.IV.	Rozhodnuto o zálohové výplatě podílu na zisku (-)	100		
B.+C.	Cizí zdroje	101	14 684	18 705
B.	Rezervy	102		
B.1.	Rezerva na důchody a podobné závazky	103		
B.2.	Rezerva na daň z příjmů	104		
B.3.	Rezervy podle zvláštních právních předpisů	105		
B.4.	Ostatní rezervy	106		
C.	Závazky	107	14 902	18 705
C.I.	Dlouhodobé závazky	108	1 290	1 109
C.I.1.	Vydané dluhopisy	109		
C.I.1.1.	Vyměnitelné dluhopisy	110		
C.I.1.2.	Ostatní dluhopisy	111		
C.I.2.	Závazky k úvěrovým institucím	112	1 290	891
C.I.3.	Dlouhodobé přijaté zálohy	113		
C.I.4.	Závazky z obchodních vztahů	114		
C.I.5.	Dlouhodobé směnky k úhradě	115		
C.I.6.	Závazky - ovládaná nebo ovládající osoba	116		
C.I.7.	Závazky - podstatný vliv	117		
C.I.8.	Odložený daňový závazek	118	0	218
C.I.9.	Závazky - ostatní	119		
C.I.9.1.	Závazky ke společníkům	120		
C.I.9.2.	Dohadné účty pasivní	121		
C.I.9.3.	Jiné závazky	122		
C.II.	Krátkodobé závazky	123	13 394	17 596
C.II.1.	Vydané dluhopisy	124		
C.II.1.1.	Vyměnitelné dluhopisy	125		
C.II.1.2.	Ostatní dluhopisy	126		
C.II.2.	Závazky k úvěrovým institucím	127	1 066	553
C.II.3.	Krátkodobé přijaté zálohy	128	1 966	
C.II.4.	Závazky z obchodních vztahů	129	6 532	12 654
C.II.5.	Krátkodobé směnky k úhradě	130		
C.II.6.	Závazky - ovládaná nebo ovládající osoba	131		
C.II.7.	Závazky - podstatný vliv	132		
C.II.8.	Závazky - ostatní	133	3 830	4 389
C.II.8.1.	Závazky ke společníkům	134		
C.II.8.2.	Krátkodobé finanční výpomoci	135		
C.II.8.3.	Závazky k zaměstnancům	136	1 688	1 663
C.II.8.4.	Závazky ze sociálního zabezpečení a zdravotního pojištění	137	905	906
C.II.8.5.	Stát - daňové závazky a dotace	138	450	865
C.II.8.6.	Dohadné účty pasivní	139	768	936
C.II.8.7.	Jiné závazky	140	19	19
D.	Časové rozlišení	141		
D.1.	Výdaje příštích období	142		
D.2.	Výnosy příštích období	143		



Sestaveno dne: 29.6.2021		Podpisový záznam statutárního orgánu účetní jednotky nebo podpisový záznam fyzické osoby, která je účetní jednotkou: <i>kyš</i>
Právní forma účetní jednotky: Společnost s ručením omezeným	Hlavní předmět podnikání účetní jednotky: Instalace vody, odpadu, plynu, topení a klimatizace, Elektrické instalace	Pozn.:



Minimální závazný výčet informací
podle vyhlášky č. 500/2002 Sb.
ve znění pozdějších předpisů

VÝKAZ ZISKU A ZTRÁTY
v plném rozsahu
ke dni 31.12.2020
(v celých tisících Kč)

Jméno a příjmení, obchodní firma nebo jiný
název účetní jednotky

Ulimex, spol. s r.o.

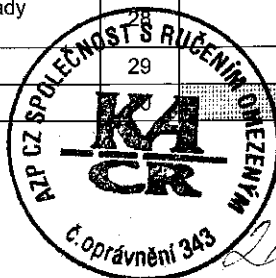
Sídlo nebo bydliště účetní jednotky a místo
podnikání liší-li se od bydliště

Za Válcovnou 1050/1, Ústí nad
Labem

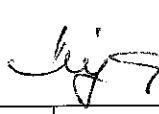
IC

14864878

Označení a	TEXT b	Číslo řádku c	Skutečnost v účetním období	
			běžném 1	minulém 2
I.	Tržby z prodeje výrobků a služeb	01	106 921	119 504
II.	Tržby z prodeje zboží	02		
A.	Výkonová spotřeba	03	73 836	85 008
A.1.	Náklady vynaložené na prodané zboží	04		
A.2.	Spotřeba materiálu a energie	05	34 297	43 928
A.3.	Služby	06	39 539	41 080
B.	Změna stavu zásob vlastní činnosti (+/-)	07	-550	-260
C.	Aktivace (-)	08		
D.	Osobní náklady	09	24 726	25 426
D.1.	Mzdové náklady	10	18 988	18 812
D.2.	Náklady na sociální zabezpečení, zdravotní pojištění a ostatní náklady	11	5 738	6 614
D.2.1.	Náklady na sociální zabezpečení a zdravotní pojištění	12	4 987	5 893
D.2.2.	Ostatní náklady	13	751	721
E.	Úpravy hodnot v provozní oblasti	14	3 356	3 223
E.1.	Úpravy hodnot dlouhodobého nehmotného a hmotného majetku	15	3 356	3 304
E.1.1.	Úpravy hodnot dlouhodobého nehmotného a hmotného majetku - trvalé	16	3 356	3 304
E.1.2.	Úpravy hodnot dlouhodobého nehmotného a hmotného majetku - dočasné	17		
E.2.	Úpravy hodnot zásob	18		
E.3.	Úpravy hodnot pohledávek	19		-81
III.	Ostatní provozní výnosy	20	4 394	2 634
III.1.	Tržby z prodeje dlouhodobého majetku	21	2 215	44
III.2.	Tržby z prodeje materiálu	22	1 810	1 990
III.3.	Jiné provozní výnosy	23	369	600
F.	Ostatní provozní náklady	24	1 906	932
F.1.	Zůstatková cena prodaného dlouhodobého majetku	25	1 233	
F.2.	Zůstatková cena prodaného materiálu	26		
F.3.	Daně a poplatky	27	294	336
F.4.	Rezervy v provozní oblasti a komplexní náklady příštích období	28		
F.5.	Jiné provozní náklady	29	379	596
*	Provozní výsledek hospodaření (+/-)		8 041	7 809



Označení a	TEXT b	Číslo řádku c	Skutečnost v účetním období	
			běžném 1	minulém 2
IV.	Výnosy z dlouhodobého finančního majetku - podíly	31	200	200
IV.1.	Výnosy z podílů - ovládaná nebo ovládající osoba	32		
IV.2.	Ostatní výnosy z podílů	33	200	200
G.	Náklady vynaložené na prodané podíly	34		
V.	Výnosy z ostatního dlouhodobého finančního majetku	35		
V.1.	Výnosy z ostatního dlouhodobého finančního majetku - ovládaná nebo ovládající osoba	36		
V.2.	Ostatní výnosy z ostatního dlouhodobého finančního majetku	37		
H.	Náklady související s ostatním dlouhodobým finančním majetkem	38		
VI.	Výnosové úroky a podobné výnosy	39		
VI.1.	Výnosové úroky a podobné výnosy - ovládaná nebo ovládající osoba	40		
VI.2.	Ostatní výnosové úroky a podobné výnosy	41		
I.	Úpravy hodnot a rezervy ve finanční oblasti	42		
J.	Nákladové úroky a podobné náklady	43	79	29
J.1.	Nákladové úroky a podobné náklady - ovládaná nebo ovládající osoba	44		
J.2.	Ostatní nákladové úroky a podobné náklady	45	79	29
VII.	Ostatní finanční výnosy	46	1	
K.	Ostatní finanční náklady	47	129	119
*	Finanční výsledek hospodaření (+/-)	48	-7	52
**	Výsledek hospodaření před zdaněním (+/-)	49	8 034	7 861
L.	Daň z příjmů	50	532	1 495
L.1.	Daň z příjmů splatná	51	1 530	1 495
L.2.	Daň z příjmů odložená (+/-)	52	- 998	
**	Výsledek hospodaření po zdanění (+/-)	53	7 502	6 366
M.	Převod podílu na výsledku hospodaření společníkům (+/-)	54		
***	Výsledek hospodaření za účetní období (+/-)	55	7 502	6 366
*	Čistý obrat za účetní období	56	111 516	122 338

Sestaveno dne: 29.6.2021		Podpisový záznam statutárního orgánu účetní jednotky nebo podpisový záznam fyzické osoby, která je účetní jednotkou: 	
Právní forma účetní jednotky: Společnost s ručením omezeným	Hlavní předmět podnikání účetní jednotky: Instalace vody, odpadu, plynu, topení a klimatizace, Elektrické instalace	Pozn.:	



Účetní jednotka: ULIMEX, spol. s r.o.

**Sídlo: Za Válcovnou 1050/1,
400 01 Ústí nad Labem**

IČO: 148 64 878

Právní forma: Společnost s ručením omezeným

OBSAH

1.	POPIS SPOLEČNOSTI	3
2.	ZÁKLADNÍ VÝCHODISKA PRO VYPRACOVÁNÍ ÚČETNÍ ZÁVĚRKY.....	3
3.	OBECNÉ ÚČETNÍ ZÁSADY, ÚČETNÍ METODY A JEJICH ZMĚNY A ODCHYLKY..	3
a)	Dlouhodobý nehmotný majetek.....	3
b)	Dlouhodobý hmotný majetek	4
c)	Finanční majetek	4
d)	Peněžní prostředky	4
e)	Zásoby	4
f)	Pohledávky	5
g)	Vlastní kapitál	5
h)	Cizí zdroje	5
i)	Leasing	5
j)	Devizové operace	5
k)	Použití odhadů	6
l)	Účtování výnosů a nákladů	6
m)	Daň z příjmů	6
n)	Následné události	6
4.	DLOUHODOBÝ MAJETEK	6
a)	Dlouhodobý nehmotný majetek (v tis. Kč)	6
b)	Dlouhodobý hmotný majetek (v tis. Kč)	7
c)	Dlouhodobý finanční majetek (v tis. Kč)	8
5.	ZÁSoby	8
6.	POHLEDÁVKY	8
7.	OPRAVNÉ POLOŽKY	9
8.	KRÁTKODOBÝ FINANČNÍ MAJETEK A PENĚŽNÍ PROSTŘEDKY	9
9.	ČASOVÉ ROZLIŠENÍ AKTIV	9

10.	VLASTNÍ KAPITÁL	10
11.	DLOUHODOBÉ ZÁVAZKY	10
12.	KRÁTKODOBÉ ZÁVAZKY	10
13.	ZÁVAZKY K ÚVĚROVÝM INSTITUCÍM	11
14.	ČASOVÉ ROZLIŠENÍ PASIV	11
15.	DAŇ Z PŘÍJMU	11
16.	POLOŽKY NEUVEDENÉ V ROZVAZE	12
17.	VÝNOSY	12
18.	OSOBNÍ NÁKLADY	13
19.	INFORMACE O TRANSAKČÍCH SE SPŘÍZNĚNÝMI STRANAMI	13
20.	VÝZNAMNÉ POLOŽKY Z VÝKAZU ZISKU A ZTRÁTY	14
21.	PŘEDPOKLAD NEPŘETRŽITÉHO TRVÁNÍ SPOLEČNOSTI	14
22.	VÝZNAMNÉ UDÁLOSTI, KTERÉ NASTALY PO ROZVAHOVÉM DNI	14
23.	PŘEHLED O PENĚŽNÍCH TOCÍCH (VIZ PŘÍLOHA 1)	17
24.	PŘEHLED O ZMĚNÁCH VLASTNÍHO KAPITÁLU (PŘÍLOHA 2).....	18

1. POPIS SPOLEČNOSTI

ULIMEX, spol. s r.o. (dále jen „společnost“) je společnost s ručením omezeným, která sídlí Za Válcovnou 1050/1, 40001 Ústí nad Labem, Česká republika, identifikační číslo 148 64 878. Společnost byla zapsána do obchodního rejstříku Krajského soudu v Ústí nad Labem pod spisovou značkou vložka 157, oddíl C.

Hlavním předmětem její činnosti jsou:

- vodoinstalatérství, topenářství
- výroba tepelné energie a rozvod tepelné energie, nepodléhající licenci realizovaná ze zdrojů tepelné energie s instalovaným výkonem jednoho zdroje nad 50 kw
- provádění staveb, jejich změn a odstraňování
- montáž, opravy, revize a zkoušky plynových zařízení a plnění nádob plyny
- montáž, opravy, revize a zkoušky elektrických zařízení
- výroba, instalace, opravy elektrických strojů a přístrojů, elektronických a telekomunikačních zařízení
- výroba, obchod a služby neuvedené v přílohách 1 až 3 živnostenského zákona.

2. ZÁKLADNÍ VÝCHODISKA PRO VYPRACOVÁNÍ ÚČETNÍ ZÁVĚRKY

Příložená individuální účetní závěrka byla připravena v souladu se zákonem č. 563/1991 Sb., o účetnictví, ve znění pozdějších předpisů (dále jen „zákon o účetnictví“) a prováděcí vyhláškou č. 500/2002 Sb., kterou se provádějí některá ustanovení zákona č. 563/1991 Sb., o účetnictví, ve znění pozdějších předpisů, pro účetní jednotky, které jsou podnikateli účtujícími v soustavě podvojného účetnictví, ve znění pozdějších předpisů, ve znění platném pro rok 2020 a 2019 (dále jen „prováděcí vyhláška k zákonu o účetnictví“).

3. OBECNÉ ÚČETNÍ ZÁSADY, ÚČETNÍ METODY A JEJICH ZMĚNY A ODCHYLKY

Způsoby oceňování, které společnost používala při sestavení účetní závěrky za rok 2020 a 2019 jsou následující:

a) Dlouhodobý nehmotný majetek

Dlouhodobý nehmotný majetek se oceňuje v pořizovacích cenách, které obsahují cenu pořízení a náklady s pořízením související. Úroky a další finanční výdaje související s pořízením se zahrnují do jeho ocenění.

Dlouhodobý nehmotný majetek vyrobený ve společnosti se oceňuje vlastními náklady, které zahrnují přímé materiálové a mzdové náklady a výrobní režijní náklady. Úroky a další finanční výdaje související s pořízením se zahrnují do jeho ocenění.

Dlouhodobý nehmotný majetek nad 60 tis. Kč v roce 2020 a 2019 je odepisován do nákladů podle předpokládané doby životnosti.

Předpokládaná životnost je stanovena takto:

	Počet měsíců
Software	36
Ostatní ocenitelná práva	Dle smlouvy
Ostatní dlouhodobý nehmotný majetek	36

Náklady na technické zhodnocení dlouhodobého nehmotného majetku zvyšují jeho pořizovací i zůstatkovou cenu. Opravy a údržba se účtují do nákladů.

b) Dlouhodobý hmotný majetek

Dlouhodobý hmotný majetek se oceňuje v pořizovacích cenách, které zahrnují cenu pořízení, náklady na dopravu, clo a další náklady s pořízením související. Úroky a další finanční výdaje související s pořízením se zahrnují do jeho ocenění.

Dlouhodobý hmotný majetek vyrobený ve společnosti se oceňuje vlastními náklady, které zahrnují přímé materiálové a mzdové náklady a výrobní režijní náklady. Úroky a další finanční výdaje související s pořízením se zahrnují do jeho ocenění.

Dlouhodobý hmotný majetek nad 40 tis. Kč v roce 2020 a 2019 se odepisuje do nákladů po dobu ekonomické životnosti.

Dlouhodobý hmotný majetek získaný bezplatně se oceňuje reprodukční pořizovací cenou. Reprodukční pořizovací cena tohoto majetku se stanoví na základě odborného posudku.

Ocenění dlouhodobého hmotného majetku se snižuje o dotace ze státního rozpočtu.

Náklady na technické zhodnocení dlouhodobého hmotného majetku zvyšují jeho pořizovací i zůstatkovou cenu. Opravy a údržba se účtují do nákladů.

Odpisy

Odpisy jsou vypočteny na základě pořizovací ceny a předpokládané doby životnosti příslušného majetku. Odpisový plán je v průběhu používání dlouhodobého hmotného majetku aktualizován na základě očekávané doby životnosti. Předpokládaná životnost je stanovena takto:

	Počet let (od-do)
Stavby	50
Hmotné movité věci a jejich soubory	3 až 12

c) Finanční majetek

Společnost je společníkem ve společnosti Alia-Invest s.r.o. s podílem 50% na základním kapitálu a ve společnosti Power Gas s.r.o. s podílem 40% na základním kapitálu. Podíly jsou přeceňovány.

d) Peněžní prostředky

Peněžní prostředky tvoří ceniny, peníze v hotovosti a na bankovních účtech.

e) Zásoby

Nakupovaný materiál je oceněn pořizovací cenou a je přímo účtován do spotřeby.

Část pořízeného materiálu, který je určen přímo na rozpracované zakázky, je evidován na účtu 501.101.

Ostatní materiál, který je naskladněn, je účtován na účtu 501.100 a k rozvahovému dni je prováděna jeho inventarizace.

Nedokončená výroba (služby) se oceňují skutečnými vlastními náklady. Vlastní náklady zahrnují přímé náklady vynaložené na výrobu (materiál, přímé služby a přímé mzdy).

f) Pohledávky

Pohledávky se oceňují při svém vzniku jmenovitou hodnotou. Ocenění pochybných pohledávek se snižuje pomocí opravných položek na vrub nákladů na jejich realizační hodnotu, a to na základě individuálního posouzení jednotlivých dlužníků a věkové struktury pohledávek.

Dohadné účty aktivní se oceňují na základě odborných odhadů a propočtů.

Pohledávky i dohadné účty aktivní se rozdělují na krátkodobé (doba splatnosti do 12 měsíců včetně) a dlouhodobé (splatnost nad 12 měsíců), s tím, že krátkodobé jsou splatné do jednoho roku od rozvahového dne.

g) Vlastní kapitál

Základní kapitál společnosti se vykazuje ve výši zapsané v obchodním rejstříku krajského soudu. Případné zvýšení nebo snížení základního kapitálu na základě rozhodnutí valné hromady, které nebylo ke dni účetní závěrky zaregistrováno, se vykazuje jako změny základního kapitálu.

h) Cizí zdroje

Dlouhodobé i krátkodobé závazky se vykazují ve jmenovitých hodnotách.

Dlouhodobé i krátkodobé závazky k úvěrovým institucím se vykazují ve jmenovité hodnotě. Za krátkodobé závazky k úvěrovým institucím se považuje i část dlouhodobých závazků k úvěrovým institucím, která je splatná do jednoho roku od rozvahového dne.

Dohadné účty pasivní jsou oceňovány na základě odborných odhadů a propočtů. Rozdělují se na krátkodobé a dlouhodobé.

i) Leasing

Společnost účtuje o najatém majetku tak, že zahrnuje leasingové splátky do nákladů a aktivuje v případě finančního leasingu příslušnou hodnotu najatého majetku v době, kdy smlouva o nájmu končí a uplatňuje se možnost nákupu. Splátky nájemného hrazené předem se časově rozlišují.

Společnost nemá v současné době uzavřenu žádnou leasingovou smlouvu.

j) Devizové operace

Majetek a závazky pořízené v cizí měně a položky peněžité povahy se v průběhu účetního období oceňují v českých korunách pevným kurzem stanoveným k poslednímu dni předcházejícího měsíce dle kurzu vyhlášeného Českou národní bankou. K rozvahovému dni se tyto položky se ocení kurzem ČNB vyhlášeným k rozvahovému dni.

Realizované i nerealizované kurzové zisky a ztráty se účtují do finančních výnosů nebo finančních nákladů běžného roku.

k) Použití odhadů

Sestavení účetní závěrky vyžaduje, aby vedení společnosti používalo odhady a předpoklady, jež mají vliv na vykazované hodnoty majetku a závazků k datu účetní závěrky a na vykazovanou výši výnosů a nákladů za sledované období. Vedení společnosti stanovilo tyto odhady a předpoklady na základě všech jemu dostupných relevantních informací. Nicméně, jak vyplývá z podstaty odhadu, skutečné hodnoty v budoucnu se mohou od těchto odhadů odlišovat.

l) Účtování výnosů a nákladů

Výnosy a náklady se účtují časově rozlišené, tj. do období, s nímž věcně i časově souvisejí, s výjimkou nevýznamných položek uvedených ve vnitřní směrnici společnosti č.15.

O zisku vyplývajícím z dlouhodobých smluv se účtuje až v okamžiku dokončení a vyfakturování zakázky.

m) Daň z příjmů

Náklad na daň z příjmů se počítá za pomoci platné daňové sazby z účetního zisku zvýšeného nebo sníženého o trvale nebo dočasně daňově neuznatelné náklady a nezdaňované výnosy (např. tvorba a zúčtování ostatních rezerv a opravných položek, náklady na reprezentaci, rozdíl mezi účetními a daňovými odpisy atd.). Dále se zohledňují položky snižující základ daně (dary), odčitatelné položky (daňová ztráta, náklady na realizaci projektů výzkumu a vývoje) a slevy na dani z příjmů. Odložená daňová povinnost odráží daňový dopad přechodných rozdílů mezi zůstatkovými hodnotami aktiv a pasiv z hlediska účetnictví a stanovení základu daně z příjmu s přihlédnutím k období realizace.

n) Následné události

Ekonomické dopady epidemie koronaviru nepovažujeme v současné době za významné. Jedinou činností, která byla vyhlášením nouzového stavu přímo ovlivněna, byly služby poskytované v bytovém fondu. Pokud nedojde následně ke zhoršení celkové hospodářské situace ve společnosti, odhadujeme propad výnosů v úrovni 10 – 15 mil. Kč.

4. DLOUHODOBÝ MAJETEK

a) Dlouhodobý nehmotný majetek (v tis. Kč)

POŘIZOVACÍ CENA

	Počáteční zůstatek	Přirůstky	Vyřazení	Převody	Konečný zůstatek
Nehmotné výsledky výzkumu a vývoje	0				0
Software	1 215	0	0	0	1 215
Ostatní ocenitelná práva	0				0
Goodwill	0				0
Ostatní dlouhodobý nehmotný majetek	0				0
Poskytnuté zálohy na dlouhodobý nehmotný majetek	0				0
Nedokončený dlouhodobý nehmotný majetek	0			0	0
Celkem 2020	1 215	0	0	0	1 215
Celkem 2019	1 240	37	62	0	1 215

OPRAVNÉ POLOŽKY A OPRAVKY

	Počáteční zůstatek	Odpisy	Prodeje, likvidace	Vyřazení	Převody	Konečný zůstatek	Opravné položky	Účetní hodnota
Nehmotné výsledky výzkumu a vývoje	0					0		0
Software	1 215	0	0	0	0	1 215		0
Ostatní ocenitelná práva								
Goodwill	0					0		0
Ostatní dlouhodobý nehmotný majetek	0					0		0
Poskytnuté zálohy na dlouhodobý nehmotný majetek	0					0		0
Nedokončený dlouhodobý nehmotný majetek	0					0		0
Celkem 2020	1 187	28	0	0	0	1 215		0
Celkem 2019	1 210	39	0	62	0	1 187		28

Ocenitelná práva, patenty, licence apod. jsou odpisovány po dobu životnosti, která je stanovena v souladu s příslušnou smlouvou.

Souhrnná výše nehmotného majetku neuvedeného v rozvaze činila k 31.12.2020 v pořizovacích cenách 0 tis.Kč (k 31.12.2019_0 tis.Kč).

b) Dlouhodobý hmotný majetek (v tis. Kč)

POŘIZOVACÍ CENA

	Počáteční zůstatek	Přírůstky	Vyřazení	Převody	Konečný zůstatek
Pozemky	4 667	0	-988	0	3 679
Stavby	44 583	7 662	-316	0	51 929
Hmotné movité věci a jejich soubory	14 308	3 714	-791	0	17 231
Oceňovací rozdíl k nabytému majetku	0				0
Jiný dlouhodobý hmotný majetek	0				0
Poskytnuté zálohy na dlouhodobý hmotný majetek	0				0
Nedokončený dlouhodobý hmotný majetek	4 418	0	-4 408	0	10
Celkem 2020	67 976	11 376	-6 503	0	72 849

OPRAVNÉ POLOŽKY A OPRAVKY

	Počáteční zůstatek	Odpisy	Prodeje, likvidace	Vyřazení	Převody	Konečný zůstatek	Opravné položky	Účetní hodnota
Pozemky	0					0		3 679
Stavby	12 359	1 950	0	-316	0	13 993		37 936
Hmotné movité věci a jejich soubory	10 923	1 622	0	-791	0	11 754		5 477
Oceňovací rozdíl k nabytému majetku	0					0		0
Jiný dlouhodobý hmotný majetek	0					0		0
Poskytnuté zálohy na dlouhodobý hmotný majetek	0					0		0
Nedokončený dlouhodobý hmotný majetek	0					0		10
Celkem 2020	23 282	3 572	0	-1 107	0	25 747		47 102
Celkem 2019	20 482	3 264	0	-464	0	23 282		44 694

K 31. 12. 2020 souhrnná výše hmotného majetku neuvedeného v rozvaze činila v pořizovacích cenách 0 tis. Kč (k 31. 12. 2019 0 tis. Kč).

c) Dlouhodobý finanční majetek (v tis. Kč)

Přehled o pohybu dlouhodobého finančního majetku:

	Počáteční zůstatek	Přírůstky	Snížení	Převody	Konečný zůstatek
Podíly – ovládaná nebo ovládající osoba	2 454	0	-528	0	1 926
Rok 2020	2 531	0	-528	0	1 926
Rok 2019	2 531	0	-77	0	2 454

5. ZÁSoby

K 31. 12. 2020 nebyly zásoby společnosti v hodnotě 5 030 tis. Kč (k 31.12.2019_5 502 tis.Kč) zatíženy zástavním právem.

6. POHLEDÁVKY

Pohledávky s dobou splatnosti delší než 5 let činily k 31.12.2020_567 tis.Kč (k 31.12.2019_0 tis.Kč).

Na nesplacené pohledávky, které jsou považovány za pochybné, byly v roce 2020 a 2019 vytvořeny opravné položky na základě posouzení jejich předpokládané reálné hodnoty (viz bod 7).

K 31.12.2020 celkové pohledávky činily 21 986 tis. Kč, pohledávky po lhůtě splatnosti více než 180 dní činily 567 tis.Kč (k 31.12.2019_664 tis.Kč).

Společnost z důvodu nedobytnosti, zamítnutí konkurzu a vyrovnání či neuspokojení pohledávek v konkurzním řízení atd. odepsala do nákladů v roce 2020 pohledávky ve výši 0 tis.Kč (v roce 2019 81 tis.Kč). Tyto pohledávky jsou nadále vedeny na podrozvahových účtech.

Pohledávky společnosti kryté věcnými zárukami činily k 31.12. (v tis. Kč):

Pohledávky	2020	2019	Forma a povaha záruky
Krátkodobé	0	0	
Dlouhodobé	0	0	

K 31.12.2020, resp. k 31.12.2019 neměla společnost dlouhodobé pohledávky.

Pohledávky za spřízněnými stranami (viz bod 19).

7. OPRAVNÉ POLOŽKY

Opravné položky vyjadřují přechodné snížení hodnoty aktiv (uvedených v bodech 4, 5 a 6).

Změny na účtech opravných položek (v tis. Kč):

Opravné položky k:	Zůstatek k 31. 12. 2018	Netto změna v roce 2018	Zůstatek k 31. 12. 2019	Netto změna v roce 2020	Zůstatek k 31. 12. 2020
dlouhodobému majetku	0		0		0
zásobám	0		0		0
pohledávkám – zákonné	555	-81	474	0	474
pohledávkám - ostatní	93	0	93	0	93
Celkem	648	-81	567	0	567

Zákonné opravné položky se tvoří v souladu se zákonem o rezervách a jsou daňově uznatelné. V roce 2020 byly tvořeny zákonné opravné položky ve výši 0 tis.Kč.

8. KRÁTKODOBÝ FINANČNÍ MAJETEK A PENĚŽNÍ PROSTŘEDKY

K 31.12.2020 a 31.12.2019 neměla společnost zůstatky účtů s omezeným disponováním.

K 31.12.2020 nebyly peněžní prostředky v hodnotě 4 593 tis.Kč (k 31.12.2019_11 445 tis.Kč) vedené na bankovním účtu u Komerční banky a Raiffeisenbank zatíženy zástavním právem.

9. ČASOVÉ ROZLIŠENÍ AKTIV

Náklady příštích období zahrnují především pojištění a záruky na servis zařízení a jsou účtovány do nákladů období, do kterého věcně a časově přísluší.

Příjmy příštích období zahrnují zejména přefakturaci služeb za rok 2020 a jsou účtovány do výnosů období, do kterého věcně a časově přísluší.

10. VLASTNÍ KAPITÁL

Přehled o změnách vlastního kapitálu (v tis. Kč):

	Zůstatek k 31. 12. 2018	Zvýšení	Snížení	Zůstatek k 31. 12. 2019	Zvýšení	Snížení	Zůstatek k 31. 12. 2020
Základní kapitál	100			100			100
Ostatní rezervní fondy	0			0			0
Statutární a ostatní fondy	0			0			0
Nerozdělený zisk/ Neuhrazená ztráta minulých let	48 642	6 657	-1 000	54 299	6 366	-2 000	58 665
Jiný výsledek hospodaření minulých let	0	0	0	0	0	0	0
Výsledek hospodaření běžného účetního období	6 657			6 366			7 502

Na základě rozhodnutí valné hromady společnosti konané dne 4.6.2020 bylo schváleno rozdělení zisku roku 2019 ve výši 6 366 tis. Kč. Na podílech na zisku byla vyplacena částka 2 000 tis. Kč, na účet nerozděleného zisku byla převedena zbylá část zisku.

V roce 2020 nebyly zaúčtovány opravy minulých let. Přehled oprav provedených společností k 31.12.2020 (v tis. Kč):

	2020
Jiný výsledek hospodaření minulých let	- 0
	2019
Jiný výsledek hospodaření minulých let	- 0

11. DLOUHODOBÉ ZÁVAZKY

Společnost má k 31.12.2020 dlouhodobé závazky ke společníkům ve výši 0 tis. Kč.

12. KRÁTKODOBÉ ZÁVAZKY

K 31.12.2020 a 31.12.2019 neměla společnost krátkodobé závazky, kryté zástavním právem nebo zárukou ve prospěch věřitele.

Dohadné účty pasivní zahrnují především nevyfakturované dodávky energií. Jejich výše je stanovena na základě předpokládané spotřeby.

Závazky vůči spřízněným stranám (viz bod 20).

13. ZÁVAZKY K ÚVĚROVÝM INSTITUCÍM

Banka	Termíny/ Podmínky	Uroková Sazba	Celkový limit	2020		2019	
				Částka v cizí měně	Částka v tis. Kč	Částka v cizí měně	Částka v tis. Kč
Bankovní úvěry	30.4.2024	3,0	2 356		2 356		1 444
Kontokorentní účty							
Finanční výpomoci							
Celkem			2 356		2 356		1 444
Splátka v následujícím roce					1 066		553
Splátky v dalších letech					1 290		891

Náklady na úroky vztahující se k závazkům k úvěrovým institucím za rok 2020 činily 79 tis. Kč (v roce 2019_29 tis. Kč).

Přehled splatnosti závazků k úvěrovým institucím v tis. Kč:

	Bankovní úvěry	Kontokorentní účty
2021	1 066	0
2022	791	0
2023-4	499	0

14. ČASOVÉ ROZLIŠENÍ PASIV

Výdaje příštích období nejsou účtovány.

Výnosy příštích období nejsou účtovány významné položky.

15. DAŇ Z PŘÍJMU

Výpočet efektivní daňové sazby za rok 2020 a 2019 (v tis. Kč):

	2020	2019
Zisk před zdaněním	8 034	7 861
Daň z příjmů splatná	1 530	1 495
Daň z příjmů odložená	-998	0
Efektivní daňová sazba (%) *)	6,62	19,02

*) Efektivní daňová sazba představuje podíl součtu daně z příjmu splatné a odložené a zisku před zdaněním

Účetní jednotka ULIMEX, spol. s r.o.
Příloha v účetní závěrce k 31. prosinci 2020

Společnost vyčíslila odloženou daň následovně (v tis. Kč)

Položky odložené daně	2020		2019	
	Odložená daňová pohledávka	Odložený daňový závazek	Odložená daňová pohledávka	Odložený daňový závazek
Rozdíl mezi účetní a daňovou zůstatkovou cenou dlouhodobého majetku	4 014			1 149
Ostatní přechodné rozdíly:				
OP k pohledávkám – nedaňové -nezahmuto	93		93	0
OP k zásobám				0
OP k dlouhodobému majetku				0
Rezervy				0
Dohadné položky				0
Daňová ztráta z minulých let				0
Celkem 19 %	-780	0	218	0
Netto	0	0	218	0

Společnost zrušila odložený daňový závazek ve výši 218 tis. Kč a zároveň doúčtovala odloženou daňovou pohledávku ve výši 780 tis. Kč. Celková výše odložené daně za rok tak činí – 998 tis. Kč.

16. POLOŽKY NEUVEDENÉ V ROZVAZE

Společnost neměla k 31. 12. 2020 majetek a závazky (peněžní a nepeněžní povahy např. soudní spory, zaměstnanecké benefity, bankovní záruky atd.), které nejsou vykázány v rozvaze.

17. VÝNOSY

Rozpis tržeb společnosti z prodeje zboží, výrobků a služeb z běžné činnosti (v tis. Kč):

	2020		2019	
	Domácí	Zahraniční	Domácí	Zahraniční
Tržby za služby	106 921	0	119 504	0
Prodej zboží	0	0	0	0
Výnosy celkem	106 921	0	119 504	0

Převážná část výnosů společnosti za rok 2020 je soustředěna na dodávky a stavebních a montážních prací.

18. OSOBNÍ NÁKLADY

Rozpis osobních nákladů (v tis. Kč):

Účetní jednotka ULIMEX, spol. s r.o.
Příloha v účetní závěrce k 31. prosinci 2020

	2020		2019	
	Celkový počet zaměstnanců	Členové řídicích, kontrolních a správních orgánů	Celkový počet zaměstnanců	Členové řídicích, kontrolních a správních orgánů
Průměrný počet zaměstnanců	47	3	47	3
Mzdy	17 691	1 296	17 528	1 284
Sociální zabezpečení a zdravotní pojištění		4 987		5 893
Ostatní		751		721
Osobní náklady celkem		24 726		25 426

Průměrný přepočtený počet zaměstnanců v průběhu roku 2020 činil 50 osob (v průběhu roku 2019 50 osob). Z toho členové řídicího orgánu 3 osoby.

Odměny členům řídicích, kontrolních či správních orgánů z důvodu jejich funkce (v tis. Kč):

	2020	2019
Odměna členům řídicích orgánů	1 296	1 284
Odměna členům kontrolních orgánů		
Odměna členům správních orgánů		
Celkem	1 296	1 284

Výše vzniklých nebo sjednaných penzijních závazků bývalých členů řídicích, kontrolních či správních orgánů k 31. 12. (v tis. Kč):

	2020	2019
Členové řídicích orgánů	0	0
Členové kontrolních orgánů		
Členové správních orgánů		
Celkem	0	0

19. INFORMACE O TRANSAKČÍCH SE SPŘÍZNĚNÝMI STRANAMI

V roce 2020 a 2019 neobdrželi členové řídicích, kontrolních a správních orgánů žádné zálohy, závdavky, zápůjčky, úvěry, přiznané záruky, a jiné výhody a nevlastní žádné akcie/podíly společnosti.

Dlouhodobé pohledávky za spřízněnými stranami k 31.12.2020 činily 0 tis.Kč (k 31.12.2019_0 tis.Kč).

Zálohy poskytnuté spřízněným stranám dosáhly k 31.12.2020 celkové výše 0 tis.Kč (k 31.12.2020_0 tis.Kč).

Objem prodeje spřízněným osobám činil v roce 2020_0 tis.Kč (v roce 2019_3 892 tis.Kč).

Krátkodobé pohledávky za spřízněnými stranami k 31.12.2020 činily 0 tis.Kč (k 31.12.2019_0 tis.Kč).

20. VÝZNAMNÉ POLOŽKY Z VÝKAZU ZISKU A ZTRÁTY

Služby (v tis. Kč):

	2020	2019
Poradenské služby	0	0
Povinný audit*	90	100
Daňové poradenství	84	84
Právní služby	120	120
Celkem	294	304

21. PŘEDPOKLAD NEPŘETRŽITÉHO TRVÁNÍ SPOLEČNOSTI

Účetní závěrka k 31. prosinci 2020 byla sestavena za předpokladu nepřetržitého trvání společnosti. Příložená účetní závěrka tudíž neobsahuje žádné úpravy, které by mohly z této nejistoty vyplývat.

22. VÝZNAMNÉ UDÁLOSTI, KTERÉ NASTALY PO ROZVAHOVÉM DNI

Do dne zpracování této přílohy nenastaly žádné významné události, které by měly za následek ohrožení budoucího vývoje společnosti.

Ekonomické dopady epidemie koronaviru nepovažujeme v současné době za významné. Jedinou činností, která byla vyhlášením nouzového stavu přímo ovlivněna, byly služby poskytované v bytovém fondu. To se týkalo celkem 7 zaměstnanců, kde jsme využili program Antivirus. Ošetřování členů rodiny pak využilo celkem 10 zaměstnanců. Tento výpadek pracovní síly komplikoval práce na některých zakázkách a měl za následek mírné snížení přepokládaných výnosů.

Pokud nedojde následně ke zhoršení celkové hospodářské situace ve společnosti, odhadujeme propad výnosů v úrovni do 5 mil. Kč.

23. PŘEHLED O PENĚŽNÍCH TOCÍCH (VIZ PŘÍLOHA 1)

Přehled o peněžních tocích byl zpracován nepřímou metodou.

Peněžní ekvivalenty představují krátkodobý likvidní majetek, který lze snadno a pohotově převést na předem známou částku v hotovosti.

24. PŘEHLED O ZMĚNÁCH VLASTNÍHO KAPITÁLU (VIZ PŘÍLOHA 2)

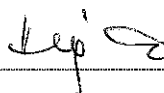
Podrobný přehled o změnách vlastního kapitálu společnosti je uveden v samostatné příloze.

Sestaveno dne:

29.6.2021

Jméno a podpis
statutárního orgánu společnosti:

Tomáš Huja





Přehled o peněžních tocích

ke dni 31.12.2020
(v celých tisících Kč)

IC
14864878

Jméno a příjmení, obchodní firma
nebo jiný název účetní jednotky

Ulimex, spol. s r.o.

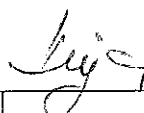
Sídlo nebo bydliště účetní jednotky a
místo podnikání liší-li se od bydliště

Za Válcovnou 1050/1, Ústí
nad Labem

		Období do 31.12.2020	Období do 31.12.2019
P	Stav peněžních prostředků na zač. úč. období	11 455	8 235
Peněžní toky z hlavní výdělečné činnosti			
Z.	Účetní hospodářský výsledek z běžné činnosti před zdaněním	8 034	7 648
A. 1.	Úpravy o nepeněžní operace	2 280	3 836
A. 1. 1.	Odpisy stálých aktiv s výjimkou zůst. ceny st. aktiv, odpis pohledávek (+)	3 356	3 436
A. 1. 2.	Změna stavu opr. Položek, rezerv a časového rozlišení (+/-)	27	-18
A. 1. 3.	Zisk (ztráta) z prodeje st. aktiv (-/+)	-982	-40
A. 1. 4.	Vyúčtované nákl. úroky (+) a výčt. výnosové úroky (-) (-/+)	79	231
A. 1. 5.	Ostatní nepeněžní položky (-/+)	-200	227
A.*	Čistý peněžní tok	10 314	11 484
A. 2.	Změna potřeby pracovního kapitálu	-9 292	
A. 2. 1.	Změna stavu pohledávek z provozní činnosti (+/-)	-5 442	-1 989
A. 2. 2.	Změna stavu krátkodobých závazků z provozní činnosti (+/-)	-4 322	2 631
A. 2. 3.	Změna stavu zásob (+/-)	472	-1 432
A.**	Čistý peněžní tok z provozní činnosti před zdaněním a mim. položkami	1 022	10 694
A. 3.	Výdaje z plateb úroků mimo kapitalizované úroky (-)	-79	-231
A. 4.	Přijaté úroky (+)		
A. 5.	Daň z příjmů za běžnou činnost a doměrky daně za min. období (-)	-1 923	-1 377
A. 6.	Příjmy a výdaje spojené s mimořádnými účetními případy -výnos z podílů	200	500
A.***	Čistý peněžní tok z provozní činnosti	-780	9 586
Peněžní toky z investiční činnosti			
B. 1.	Výdaje spojené s pořízením stálých aktiv	-6 969	-1 267
B. 2.	Poskytnuté zápůjčky	-240	
B. 3.	Příjmy z prodeje stálých aktiv	2 215	40
B.***	Čistý peněžní tok z investiční činnosti	-4 994	-1 227
Peněžní toky z finanční činnosti			
C. 1.	Změna stavu dlouhodobých popř. krátkodobých závazků	912	-6 630
C. 2.	Dopady změn vlastního kapitálu na peň. prostředky	-2 000	-700
C.***	Čistý peněžní tok vztahující se k finanční činnosti	-1 088	-7 330
F.	Čisté zvýšení (snížení) peněžních prostředků	-6 862	1 029
R.	Stav peněžních prostředků na konci účetního období	4 593	11 455



Účetní jednotka ULIMEX, spol. s r.o.
Příloha v účetní závěrce k 31. prosinci 2020

Sestaveno dne: 29.6.2021	Podpisový záznam statutárního orgánu účetní jednotky nebo podpisový záznam fyzické osoby, která je účetní jednotkou: 	
Právní forma účetní jednotky: Společnost s ručením omezeným	Hlavní předmět podnikání účetní jednotky: Instalace vody, odpadu, plynu, topení a klimatizace, Elektrické instalace	Pozn.:



Přehled o změnách vlastního kapitálu

ke dni 31.12.2020
(v celých tisících Kč)

IC
14864878

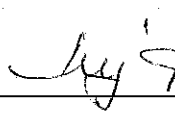
Jméno a příjmení, obchodní firma nebo jiný
název účetní jednotky

Ulimex, spol. s r.o.

Sídlo nebo bydliště účetní jednotky a místo
podnikání liší-li se od bydliště

Za Válcovnou 1050/1, Ústí nad
Labem

Položka	Text	Stav 31.12.2019	Zvýšení (+)	Snížení (-)	Stav 31.12.2020
A.I.	Základní kapitál	100			100
A.I.1.	Základní kapitál	100			100
A.I.3.	Změny základního kapitálu				
A.II.	Ážio a kapitálové fondy	2 194		-768	1 426
A.II.1.	Ážio				
A.II.2.	Kapitálové fondy	2 194		-768	1 426
A.II.2.1.	Ostatní kapitálové fondy				
A.II.2.2.	Oceňovací rozdíly z přecenění majetku a závazků (+/-)	2 194		-768	1 426
A.II.2.5.	Rozdíly z ocenění při přeměnách obchodních korporací (+/-)				
A.III.	Fondy ze zisku				
A.III.1.	Ostatní rezervní fondy				
A.III.2.	Statutární a ostatní fondy				
A.IV.	Výsledek hospodaření minulých let (+/-)	54 299	6 366	-2 000	58 665
A.IV.1.	Nerozdělený zisk minulých let	54 299	6 366	-2 000	58 665
A.IV.2.	Neuhrazená ztráta minulých let (-)				
A.IV.3.	Jiný výsledek hospodaření minulých let				
A.V.	Výsledek hospodaření běžného účetního období (+/-)	6 366			7 502
A.IV.	Rozhodnuto o zálohové výplatě podílu na zisku (-)				
	Vyplacené podíly na zisku (zdroj čerpání)				
A.	Vlastní kapitál	62 959	6 366	-2 000	67 693

Sestaveno dne: 29.6.2021	Podpisový záznam statutárního orgánu účetní jednotky nebo podpisový záznam fyzické osoby, která je účetní jednotkou: 
Právní forma účetní jednotky: Společnost s ručením omezeným	Hlavní předmět podnikání účetní jednotky: Instalace vody, odpadu, plynu, topení a klimatizace, Elektrické instalace
	Pozn.:



Zpráva nezávislého auditora

o ověření řádné účetní závěrky k 31. 12. 2020

obchodní společnosti

ULIMEX, spol. s r. o.

se sídlem Za Válcovnou 1050/1, Klíšec, 400 01 Ústí nad Labem, IČ 14864878
zapsané v OR u Krajského soudu v Ústí nad Labem, oddíl C, vložka 157

Příjemce zprávy:	Statutární orgán společnosti, valná hromada
Ověřované období:	Od 1. 1. 2020 do 31. 12. 2020
Auditorská společnost:	AZP CZ s.r.o. , oprávnění č. 343 Jírovcova 37, České Budějovice Zapsaný v OR u Kr. soudu v Č. Budějovicích, oddíl C, vložka 8900, IČ 25198751
Statutární auditor:	Ing. Radka Zemanová - auditor, oprávnění č. 2291

Výrok auditora

Provedli jsme audit přiložené účetní závěrky společnosti ULIMEX, spol. s r.o. (dále také „Společnost“) sestavené na základě českých účetních předpisů, která se skládá z rozvahy k 31. 12. 2020, výkazu zisku a ztráty, přehledu o změnách vlastního kapitálu a přehledu o peněžních tocích za rok končící 31. 12. 2020 a přílohy této účetní závěrky, která obsahuje popis použitých podstatných účetních metod a další vysvětlující informace.

Podle našeho názoru účetní závěrka podává věrný a poctivý obraz aktiv a pasiv společnosti ULIMEX, spol. s r.o. k 31. 12. 2020 a nákladů, výnosů a výsledku jejího hospodaření a peněžních toků za rok končící 31. 12. 2020 v souladu s českými účetními předpisy.

Základ pro výrok

Audit jsme provedli v souladu se zákonem o auditorech a standardy Komory auditorů České republiky pro audit, kterými jsou mezinárodní standardy pro audit (ISA) případně doplněné a upravené souvisejícími aplikačními doložkami. Naše odpovědnost stanovená těmito předpisy je podrobněji popsána v oddílu Odpovědnost auditora za audit účetní závěrky. V souladu se zákonem o auditorech a Etickým kodexem přijatým Komorou auditorů České republiky jsme na Společnosti nezávislí a splnili jsme i další etické povinnosti vyplývající z uvedených předpisů. Domníváme se, že důkazní informace, které jsme shromáždili, poskytují dostatečný a vhodný základ pro vyjádření našeho výroku.

Ostatní informace uvedené ve výroční zprávě

Ostatními informacemi jsou v souladu s § 2 písm. b) zákona o auditorech informace uvedené ve výroční zprávě mimo účetní závěrku a naši zprávu auditora. Za ostatní informace odpovídá statutární orgán Společnosti.

Náš výrok k účetní závěrce se k ostatním informacím nevztahuje. Přesto je však součástí našich povinností souvisejících s ověřením účetní závěrky seznámení se s ostatními informacemi a posouzení, zda ostatní informace nejsou ve významném (materiálním) nesouladu s účetní závěrkou či s našimi znalostmi o účetní jednotce získanými během ověřování účetní závěrky nebo zda se jinak tyto informace nejeví jako významně (materiálně) nesprávné. Také posuzujeme, zda ostatní informace byly ve všech významných (materiálních) ohledech vypracovány v souladu s příslušnými právními předpisy. Tímto posouzením se rozumí, zda ostatní informace splňují požadavky právních předpisů na formální náležitosti a postup vypracování ostatních informací v kontextu významnosti (materiality), tj. zda případné nedodržení uvedených požadavků by bylo způsobitelné ovlivnit úsudek činěný na základě ostatních informací.

Na základě provedených postupů, do míry, již dokážeme posoudit, uvádíme, že

- ostatní informace, které popisují skutečnosti, jež jsou též předmětem zobrazení v účetní závěrce, jsou ve všech významných (materiálních) ohledech v souladu s účetní závěrkou a
- ostatní informace byly vypracovány v souladu s právními předpisy.

Dále jsme povinni uvést, zda na základě poznatků a povědomí o Společnosti, k nimž jsme dospěli při provádění auditu, ostatní informace neobsahují významné (materiální) věcné nesprávnosti. V rámci uvedených postupů jsme v obdržených ostatních informacích žádné významné (materiální) věcné nesprávnosti nezjistili.

Odovědnost statutárního orgánu (jednatel) Společnosti za účetní závěrku

Statutární orgán Společnosti odpovídá za sestavení účetní závěrky podávající věrný a poctivý obraz v souladu s českými účetními předpisy a za takový vnitřní kontrolní systém, který považuje za nezbytný pro sestavení účetní závěrky tak, aby neobsahovala významné (materiální) nesprávnosti způsobené podvodem nebo chybou.

Při sestavování účetní závěrky je statutární orgán Společnosti povinen posoudit, zda je Společnost schopna nepřetržitě trvat, a pokud je to relevantní, popsat v příloze účetní závěrky záležitosti týkající se jejího nepřetržitého trvání a použití předpokladu nepřetržitého trvání při sestavení účetní závěrky, s výjimkou případů, kdy statutární orgán plánuje zrušení Společnosti nebo ukončení její činnosti, resp. kdy nemá jinou reálnou možnost, než tak učinit.

Odovědnost auditora za audit účetní závěrky

Naším cílem je získat přiměřenou jistotu, že účetní závěrka jako celek neobsahuje významnou (materiální) nesprávnost způsobenou podvodem nebo chybou a vydat zprávu auditora obsahující náš výrok. Přiměřená míra jistoty je velká míra jistoty, nicméně není zárukou, že audit provedený v souladu s výše uvedenými předpisy ve všech případech v účetní závěrce odhalí případnou existující významnou (materiální) nesprávnost. Nesprávnosti mohou vzniknout v důsledku podvodů nebo chyb a považují se za významné (materiální), pokud lze reálně předpokládat, že by jednotlivě nebo v souhrnu mohly ovlivnit ekonomická rozhodnutí, která uživatelé účetní závěrky na jejím základě přijmou.

Při provádění auditu v souladu s výše uvedenými předpisy je naší povinností uplatňovat během celého auditu odborný úsudek a zachovávat profesní skepticismus. Dále je naší povinností:

- Identifikovat a vyhodnotit rizika významné (materiální) nesprávnosti účetní závěrky způsobené podvodem nebo chybou, navrhnout a provést auditorské postupy reagující na tato rizika a získat dostatečné a vhodné důkazní informace, abychom na jejich základě mohli vyjádřit výrok. Riziko, že neodhalíme významnou (materiální) nesprávnost, k níž došlo v důsledku podvodu, je větší než riziko neodhalení významné (materiální) nesprávnosti způsobené chybou, protože součástí podvodu mohou být tajné dohody (koluze), fašování, úmyslná opomenutí, nepravdivá prohlášení nebo obcházení vnitřních kontrol.
- Seznámit se s vnitřním kontrolním systémem Společnosti relevantním pro audit v takovém rozsahu, abychom mohli navrhnout auditorské postupy vhodné s ohledem na dané okolnosti, nikoli abychom mohli vyjádřit názor na účinnost jejího vnitřního kontrolního systému.
- Posoudit vhodnost použitých účetních pravidel, přiměřenost provedených účetních odhadů a informace, které v této souvislosti statutární orgán Společnosti uvedl v příloze účetní závěrky.
- Posoudit vhodnost použití předpokladu nepřetržitého trvání při sestavení účetní závěrky statutárním orgánem a to, zda s ohledem na shromážděné důkazní informace existuje významná (materiální) nejistota vyplývající z událostí nebo podmínek, které mohou významně zpochybnit schopnost Společnosti nepřetržitě trvat. Jestliže dojdeme k závěru, že taková významná (materiální) nejistota existuje, je naší povinností upozornit v naší zprávě na informace uvedené v této souvislosti v příloze účetní závěrky, a pokud tyto informace nejsou dostatečné, vyjádřit modifikovaný výrok. Naše závěry týkající se schopnosti Společnosti nepřetržitě trvat vycházejí z důkazních informací, které jsme získali do data naší zprávy. Nicméně budoucí události nebo podmínky mohou vést k tomu, že Společnost ztratí schopnost nepřetržitě trvat.
- Vyhodnotit celkovou prezentaci, členění a obsah účetní závěrky, včetně přílohy, a dále to, zda účetní závěrka zobrazuje podkladové transakce a události způsobem, který vede k věrnému zobrazení.

Naší povinností je informovat statutární orgán (jednatel) mimo jiné o plánovaném rozsahu a načasování auditu a o významných zjištěních, která jsme v jeho průběhu učinili, včetně zjištěných významných nedostatků ve vnitřním kontrolním systému.

Ing. Radka Zemanová
jednatelka společnosti-auditor
číslo oprávnění o zápisu do seznamu auditorů 2291

V Českých Budějovicích dne 30. 6. 2021



Zpráva o vztazích mezi propojenými osobami

Ulimex, spol. s r.o. k 31.12.2020

Zpráva je zpracována v souladu s § 82 Zákona o obchodních korporacích č.90/2012Sb.

Údaje zprávy vycházejí z účetních písemností účetní jednotky (účetní doklady, účetní knihy a ostatní účetní písemnosti) a z dalších podkladů, které má účetní jednotka k dispozici. Hodnotové údaje jsou vykázány v Kč, pokud není uvedeno jinak.

1.Ovládaná osoba : ULIMEX spol. s r.o.

Za Válcovnou 1050/1, 400 01, Ústí nad Labem

IČO : 148 64 878, zapsána v OR u Krajského obchodního soudu

v Ústí nad Labem, oddíl C, vložka 157

Statutární zástupci: Ing. Zdeněk Huja, jednatel

Ing. Zdeněk Machuta, jednatel

Tomáš Huja, jednatel

2. Ovládající osoby :

Ing. Zdeněk Huja, společník

Ing. Zdeněk Machuta, společník

3. Osoby ovládané stejnou ovládající osobou : _____ Nejsou

4. Pravidelná smluvní plnění mezi ovládající a ovládanou osobou : _____ Nejsou

5. Ostatní plnění mezi ovládající a ovládanou osobou :

Na základě rozhodnutí valné hromady byla společníkům vyplacena dividenda ve výši 2 mil. Kč.

6. Plnění mezi propojenými osobami

Společnost ULIMEX, spol. s r.o. vlastní obchodní podíl ve výši 50% ve společnosti Alia-Invest s.r.o., IČ 046 10 156. V roce 2020 nebyly této společnosti poskytnuty žádné služby ani jiná plnění.

Dále má společnost Ulimex, spol. s r.o. 40 % obchodní podíl ve společnosti POWER GAS s.r.o., IČ 073 96 554. V roce 2020 se mezi těmito spojenými osobami neuskutečnila žádná plnění.

7. Jiné právní úkony a ostatní opatření : Nejsou

V Ústí nad Labem dne 29.3.2021



.....
podpis statutárního zástupce

